





# 1

## ความเป็นมาของโครงการ

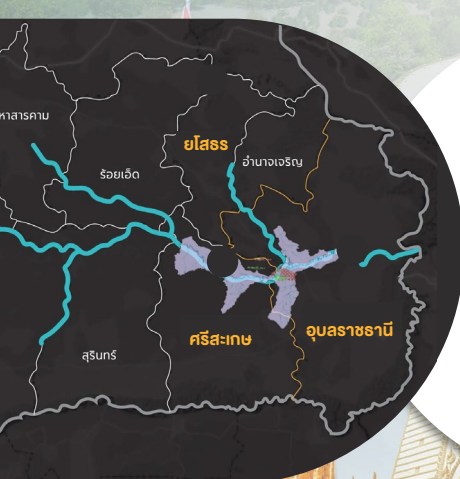
ปัญหาจากการสร้างเขื่อนปากมูลเริ่มรุนแรงขึ้น เมื่อกลุ่มชาวบ้านที่ได้รับผลกระทบได้เรียกร้องให้การไฟฟ้าฝ่ายผลิต พื้นที่ฟูลาชีพประมงและวิถีที่สูญเสียไป จึงได้มีการศึกษาหาแนวทางการแก้ไขปัญหา ให้กับ ผู้ได้รับผลกระทบนำไปสู่การพัฒนา ระบบชลประทาน ดังกล่าวในปี พ.ศ.2546

ในการพัฒนาสถานีสูบน้ำด้วยไฟฟ้าและระบบชลประทานขนาดกลางในพื้นที่ลุ่มน้ำมูลตอนล่าง ในปี 2558 กรมชลประทาน โดยสำนักบริหารโครงการได้มีการศึกษารายงานพิเศษ โครงการสถานีสูบน้ำและระบบชลประทานในเขตจังหวัดอุบลราชธานี จำนวน 24 โครงการ และได้ดำเนินการศึกษาความเหมาะสมการพัฒนาพื้นที่ชลประทานลุ่มน้ำมูลตอนล่าง จังหวัดยโสธร จังหวัดศรีสะเกษ และจังหวัดอุบลราชธานี ซึ่งแล้วเสร็จเมื่อปี พ.ศ. 2562 ต่อมาประชาชนได้ร้องขอให้ก่อสร้างระบบชลประทานเพิ่มเติม รวมทั้งประชาชนที่อยู่ในพื้นที่โครงการสถานีสูบน้ำด้วยไฟฟ้าขนาดใหญ่ประสบผลสำเร็จในการทำการศึกษา จึงได้มีการร้องขอมากขึ้นตามลำดับ กรมชลประทานพิจารณาแล้วเห็นควรให้ดำเนินการพัฒนาโครงการโดยเร่งด่วน

# 2

## วัตถุประสงค์ของโครงการ

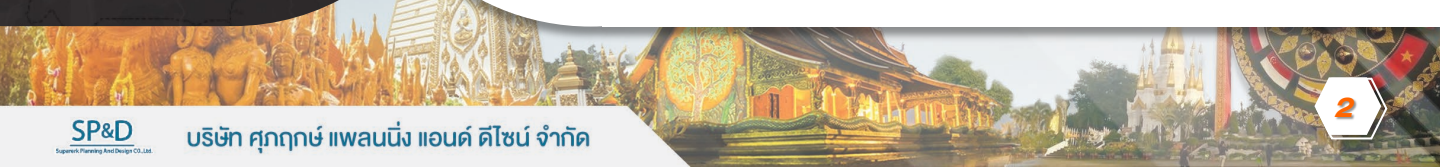
กรมชลประทาน มีความประสงค์ ให้ผู้ให้บริการออกแบบ ดำเนินการสำรวจ ออกแบบโครงการพัฒนาพื้นที่ชลประทานลุ่มน้ำมูลตอนล่างฝั่งขวา (ระยะที่ 2) จังหวัดอุบลราชธานี ประกอบไปด้วย สถานีสูบน้ำด้วยไฟฟ้า PR-8 และ PR-9 ซึ่งเป็นองค์ประกอบหนึ่งของโครงการพัฒนาพื้นที่ชลประทานลุ่มน้ำมูลตอนล่างบริเวณฝั่งขวา เพื่อแก้ไข ปัญหาการขาดแคลนน้ำในการทำเกษตร



# 3

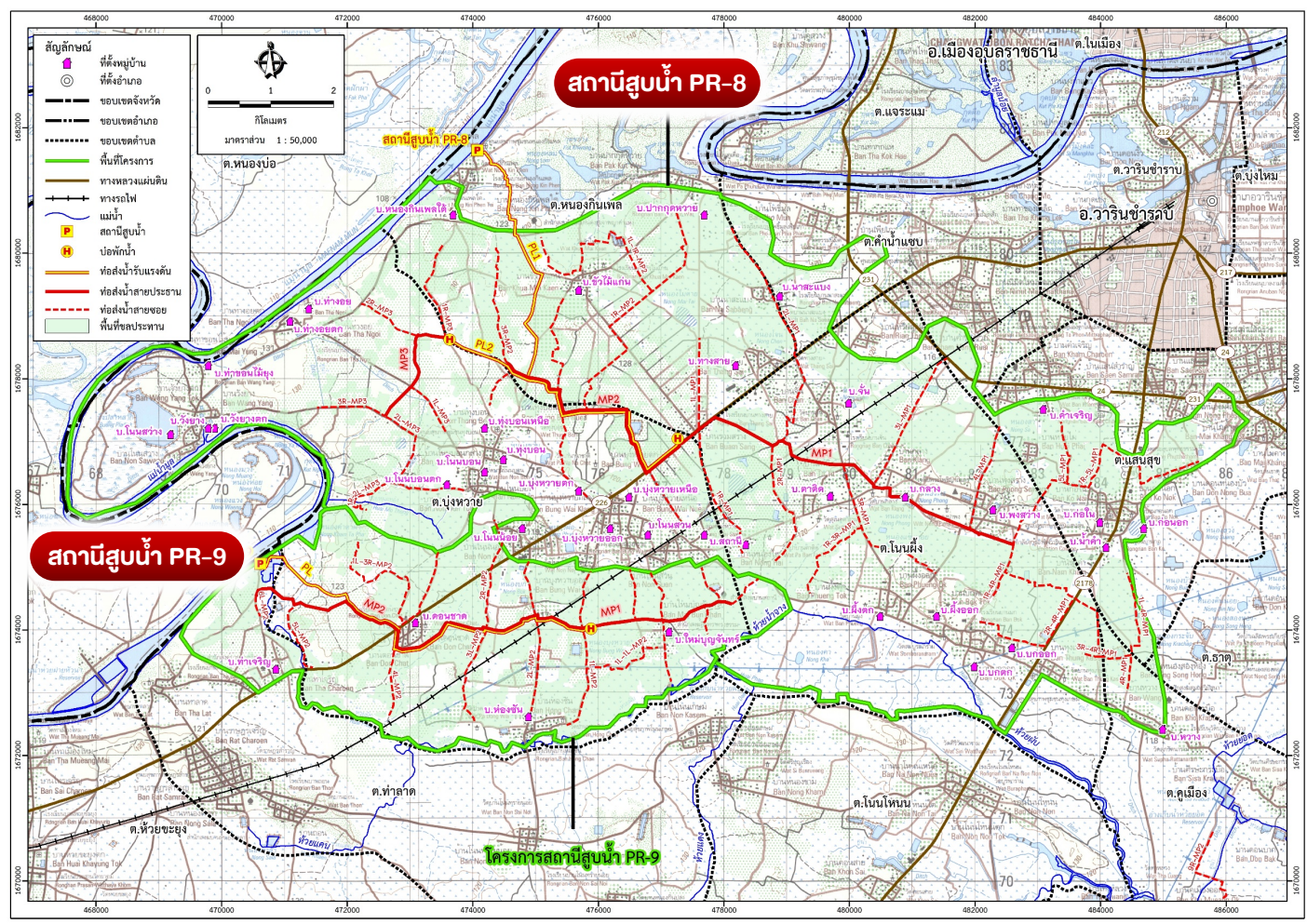
## สรุปลักษณะสำคัญของโครงการ

ลักษณะโครงการเบื้องต้น สรุปผลจากรายงานการศึกษาความเหมาะสมการพัฒนาพื้นที่ชลประทานลุ่มน้ำมูลตอนล่าง จังหวัดยโสธร จังหวัดศรีสะเกษ และจังหวัดอุบลราชธานี (รายงานฉบับสุดท้าย final Report) พฤศจิกายน 2562





# พื้นที่ศึกษาโครงการ



สถานีสูบน้ำด้วยไฟฟ้าหนองกินเพล (PR-8)

ตั้งอยู่ หมู่ 3 บ้านหนองกินเพล ตำบลหนองกินเพล อำเภอวารินชำราบ จังหวัดอุบลราชธานี



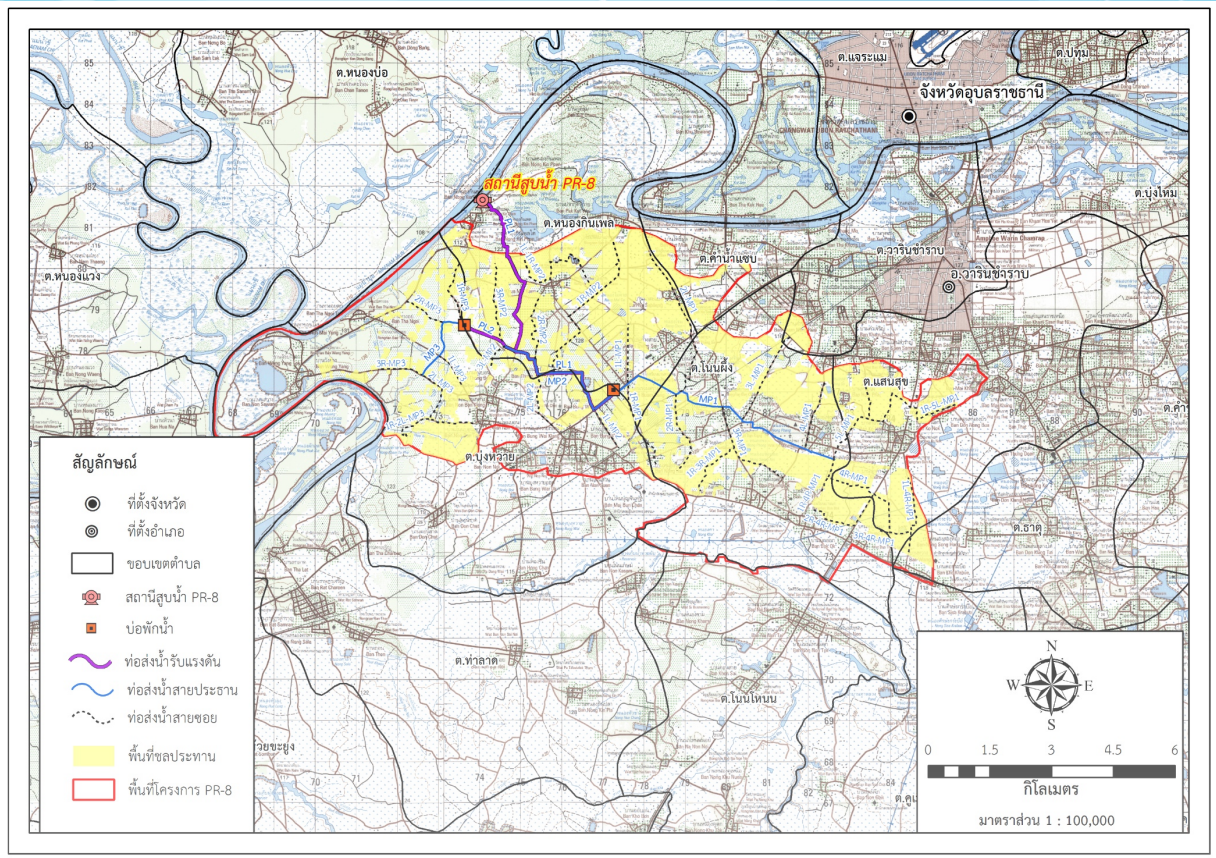
สถานีสูบน้ำด้วยไฟฟ้าท่าเจริญ (PR-9)

ตั้งอยู่ หมู่ 11 บ้านท่าเจริญ ตำบลลท่าลาด อำเภอวารินชำราบ จังหวัดอุบลราชธานี



### 3.1 สถานีสูบน้ำด้วยไฟฟ้า (PR-8)

ตั้งอยู่หมู่ที่ 3 บ้านหนองกินเพล ตำบลหนองกินเพล อำเภวารินชำราบ จังหวัดอุบลราชธานี



#### 1 สถานีสูบน้ำ/ระบบส่งน้ำ

- สถานีสูบน้ำ**
- เครื่องสูบน้ำ จำนวน 3 เครื่อง
  - เครื่องสูบน้ำสำรอง จำนวน 1 เครื่อง
  - อัตราการสูบน้ำรวม 1.745 ลบ.ม./วินาที
  - บ่อพักน้ำ จำนวน 2 แห่ง
  - ที่ตั้งบ่อพักที่ 1 : หมู่ 18 บุ่งหวายเหนือ
  - ที่ตั้งบ่อพักที่ 2 : หมู่ 8 บ้านหนองกินเพลใต้

- ระบบส่งน้ำ**
- ท่อส่งน้ำสายหลัก จำนวน 3 สาย ความยาวรวมประมาณ 12.45 กม.
  - ท่อส่งน้ำสายย่อย จำนวน 27 สาย ความยาวรวมประมาณ 55.37 กม.

#### 2 ผลประโยชน์โครงการ

- ผลประโยชน์**
- ส่งน้ำให้พื้นที่เพาะปลูกฤดูฝน 20,935 ไร่
  - ส่งน้ำให้พื้นที่เพาะปลูกฤดูแล้ง 5,590 ไร่

#### 3 กลุ่มผู้มีส่วนได้เสีย

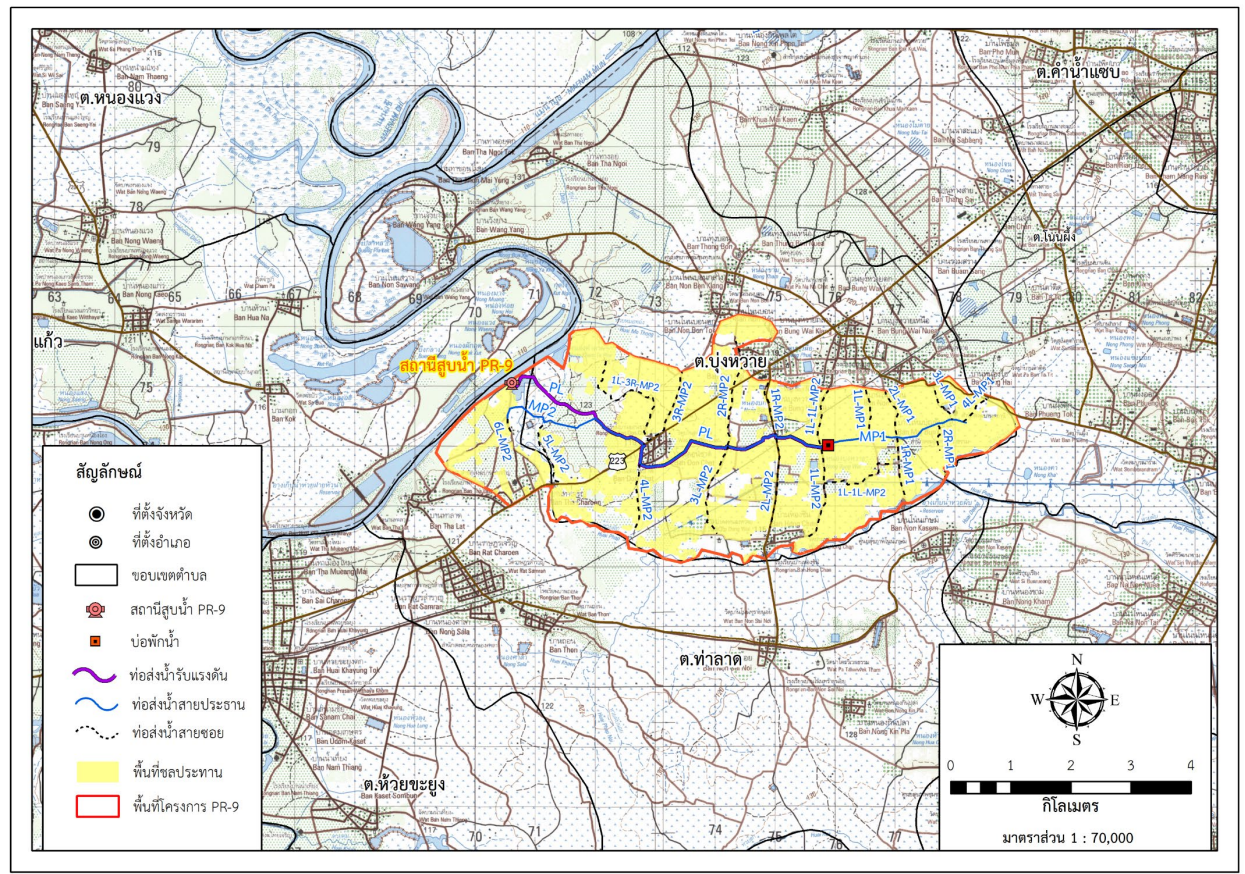
- กลุ่มผู้มีส่วนได้เสีย**
- ประชาชนที่อยู่อาศัยในพื้นที่ ตำบลบุ่งหวาย ตำบลหนองกินเพล ตำบลโนนผึ้ง และตำบลแสนสุข อำเภวารินชำราบ จังหวัดอุบลราชธานี





### 3.2 สถานีสูบน้ำด้วยไฟฟ้า (PR-9)

ตั้งอยู่หมู่ 11 บ้านท่าเจริญ ตำบลท่าลาด อำเภอวารินชำราบ จังหวัดอุบลราชธานี



#### 1 สถานีสูบน้ำ/ระบบส่งน้ำ

- สถานีสูบน้ำ**
- เครื่องสูบน้ำ จำนวน 2 เครื่อง
  - เครื่องสูบน้ำสำรอง จำนวน 1 เครื่อง
  - อัตราการสูบน้ำรวม 0.942 ลบ.ม./วินาที
  - บ่อพักน้ำ จำนวน 1 แห่ง
- ที่ตั้งบ่อพัก : หมู่ 8 บ้านนุ่งหวายนอก

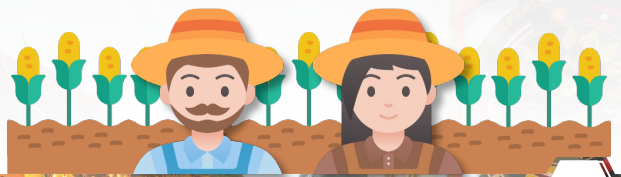
- ระบบส่งน้ำ**
- ท่อส่งน้ำสายหลัก จำนวน 2 สาย ความยาวรวมประมาณ 8.90 กม.
  - ท่อส่งน้ำสายซอย จำนวน 18 สาย ความยาวรวมประมาณ 21.00 กม.

#### 2 ผลประโยชน์โครงการ

- ผลประโยชน์**
- ส่งน้ำให้พื้นที่เพาะปลูกฤดูฝน 9,114 ไร่
  - ส่งน้ำให้พื้นที่เพาะปลูกฤดูแล้ง 3,555 ไร่

#### 3 กลุ่มผู้มีส่วนได้เสีย

- กลุ่มผู้มีส่วนได้เสีย**
- ประชาชนที่อยู่อาศัยในพื้นที่ ตำบลท่าลาด และ ตำบลนุ่งหวาย อำเภอวารินชำราบ จังหวัดอุบลราชธานี





# 4

## ระยะเวลาการดำเนินงาน



กรมชลประทาน ได้กำหนด ระยะเวลาดำเนินงานจ้างสำรวจ ออกแบบ โครงการพัฒนาพื้นที่ชลประทานลุ่มน้ำมูลตอนล่างฝั่งขวา (ระยะที่ 2) จังหวัดอุบลราชธานี **จำนวน 300 วัน** โดยเริ่มปฏิบัติงานวันที่ **5 พฤศจิกายน 2567** ครบกำหนดอายุสัญญาวันที่ **31 สิงหาคม 2568**

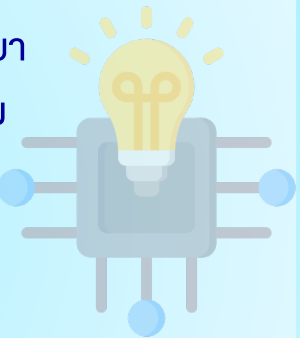
# 5

## ขอบเขตการดำเนินงาน



### งานวิศวกรรม

- งานทบทวนลักษณะทางอุทกวิทยาของโครงการ
- งานทบทวนข้อมูลสำรวจภูมิประเทศ และธรณีวิทยา
- งานทบทวนลักษณะความเหมาะสมด้านวิศวกรรม
- งานทบทวนลักษณะความเหมาะสมของโครงการ
- การจัดทำแนวคิดและเกณฑ์ในการออกแบบ
- การสำรวจและจัดทำแผนที่ภูมิประเทศ
- การสำรวจและการทดสอบทางธรณีวิทยาฐานรากและวัสดุก่อสร้าง
- งานจัดเตรียมแบบรายละเอียดและเอกสารประกอบ



## งานด้านการประชาสัมพันธ์และการมีส่วนร่วมของประชาชน

การเข้าพบหารือหน่วยงานที่เกี่ยวข้อง

การประชุมปฐมนิเทศโครงการ

วันที่ 18 ธันวาคม 2567

ประชุมกลุ่มย่อย ครั้งที่ 1

มกราคม 2568



ประชุมกลุ่มย่อย ครั้งที่ 2

เมษายน 2568

การประชุมปัจฉิมนิเทศโครงการ

กรกฎาคม 2568





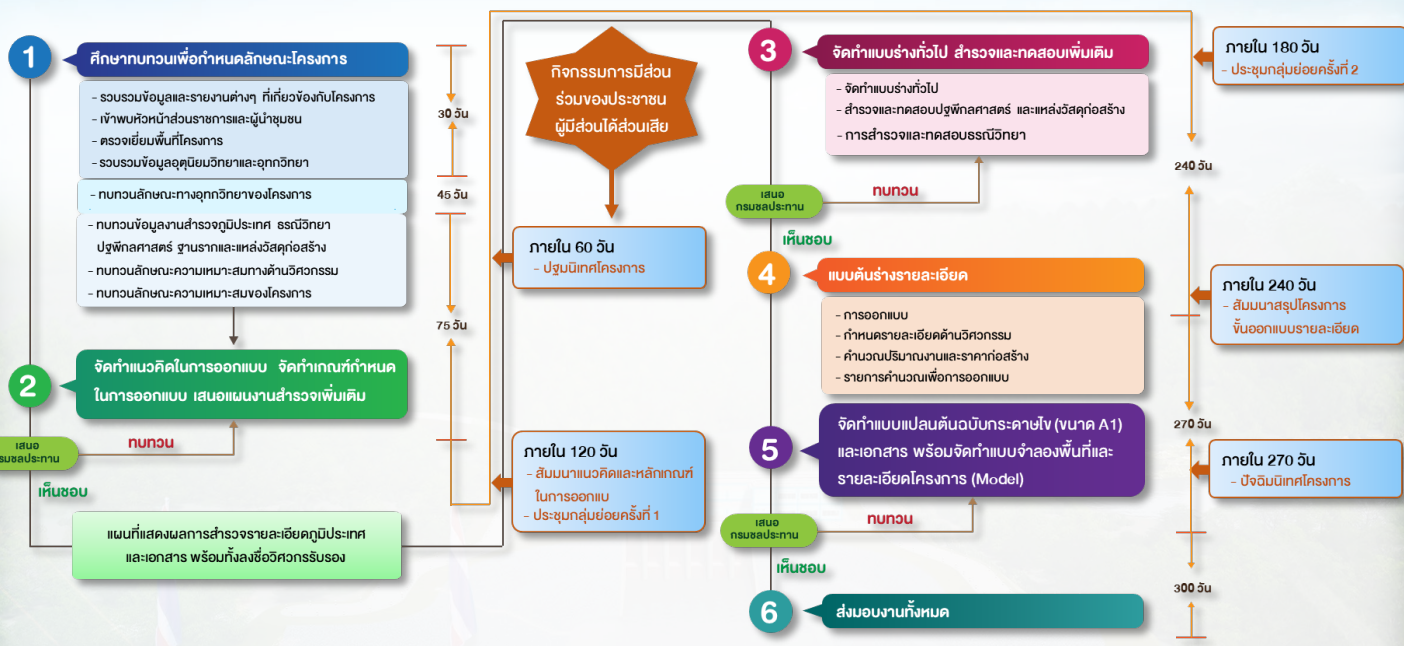
# งานจ้างสำรวจ ออกแบบ โครงการพัฒนาพื้นที่ชลประทานลุ่มน้ำมูลตอนล่างฝั่งขวา (ระยะที่ 2) จังหวัดอุบลราชธานี

## 6 ผลประโยชน์ที่คาดว่าจะได้รับ

- 1 พัฒนาพื้นที่ชลประทานจากการทดน้ำของเขื่อนปากมูลให้เต็มศักยภาพ โดยการพัฒนาศักน้สูบน้ำด้วยไฟฟ้า ฝ่าย/ปตร และระบบชลประทาน
- 2 โครงการสถานีสูบน้ำด้วยไฟฟ้าหนองกินเพล (PR-8) พร้อมระบบกระจายน้ำ สามารถส่งน้ำให้พื้นที่เพาะปลูกฤดูฝน 20,935 ไร่ และพื้นที่เพาะปลูกฤดูแล้ง 5,590 ไร่ ให้กับพื้นที่ ต.บึงหวาย ต.หนองกินเพล ต.โนนผึ้ง และ ต.แสนสุข
- 3 โครงการสถานีสูบน้ำด้วยไฟฟ้าท่าเจริญ (PR-9) พร้อมระบบกระจายน้ำ สามารถส่งน้ำให้พื้นที่เพาะปลูกฤดูฝน 9,114 ไร่ และพื้นที่เพาะปลูกฤดูแล้ง 3,555 ไร่ ให้กับพื้นที่ ต.ท่าลาด และ ต.บึงหวาย

## 7 ขั้นตอนการดำเนินงาน

300 วัน (เริ่ม 5 พฤศจิกายน 2567 สิ้นสุด 31 สิงหาคม 2568)



อุบลราชธานี  
UBON RATCHATHANI



งานจ้างสำรวจ ออกแบบ  
โครงการพัฒนาพื้นที่ชลประทาน  
ลุ่มน้ำมูลตอนล่างฝั่งขวา (ระยะที่ 2)  
จังหวัดอุบลราชธานี

**SP&D**

Suparek Planning And Design Co.,Ltd.

บริษัท ศุภฤกษ์ แพลนนิ่ง แอนด์ ดีไซน์ จำกัด

เลขที่ 48/5 ซอยสุขนครสวัสดิ์ 38 แขวงลาดพร้าว

เขตลาดพร้าว กรุงเทพมหานคร 10230

โทรศัพท์ 02-039-8956

อุบลราชธานี  
UBON RATCHATHANI

