



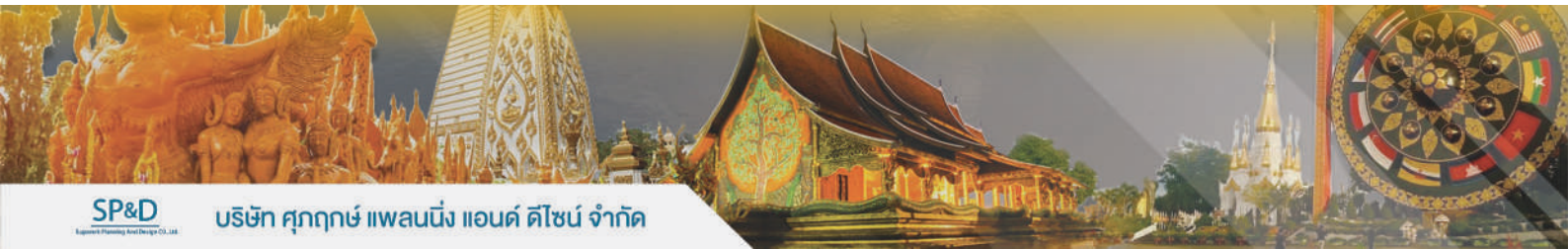
# งานจ้างสำรวจ ออกแบบ โครงการพัฒนาพื้นที่ชลประทาน ลุ่มน้ำมูลตอนล่างฝั่งขวา (ระยะที่ 2) จังหวัดอุบลราชธานี



## ประชุมกลุ่มย่อย ครั้งที่ 1

วันอังคารที่ 25 กุมภาพันธ์ พ.ศ. 2568

ณ ห้องประชุมสภาองค์การบริหารส่วนตำบลโนนผึ้ง อำเภอวารินชำราบ จังหวัดอุบลราชธานี





# 1

## ความเป็นมาของโครงการ

ปัญหาจากการสร้างเขื่อนปากมูลเริ่มรุนแรงขึ้น เมื่อกลุ่มชาวบ้านที่ได้รับผลกระทบได้เรียกร้องให้การไฟฟ้าฝ่ายผลิต พื้นที่ฟูลิชพประมงและวิถีที่สูญหายไป จึงได้มีการศึกษาหาแนวทางการแก้ไขปัญหา ให้กับผู้ที่ได้รับผลกระทบนำไปสู่การพัฒนาระบบชลประทาน ดังกล่าวในปี พ.ศ.2546

ในการพัฒนาสถานีสูบน้ำด้วยไฟฟ้าและระบบชลประทานขนาดกลางในพื้นที่ลุ่มน้ำมูลตอนล่าง ในปี 2558 กรมชลประทาน โดยสำนักบริหารโครงการได้มีการศึกษารายงานพิเศษ โครงการสถานีสูบน้ำและระบบชลประทานในเขตจังหวัดอุบลราชธานี จำนวน 24 โครงการ และได้ดำเนินการศึกษาความเหมาะสมการพัฒนาพื้นที่ชลประทานลุ่มน้ำมูลตอนล่าง จังหวัดยโสธร จังหวัดศรีสะเกษ และจังหวัดอุบลราชธานี ซึ่งแล้วเสร็จเมื่อปี พ.ศ. 2562 ต่อมาประชาชนได้ร้องขอให้ก่อสร้างระบบชลประทานเพิ่มเติม รวมทั้งประชาชนที่อยู่ในพื้นที่โครงการสถานีสูบน้ำด้วยไฟฟ้าขนาดใหญ่ประสบผลสำเร็จในการทำการเกษตร จึงได้มีการร้องขอมากขึ้นตามลำดับ กรมชลประทานพิจารณาแล้วเห็นควรให้ดำเนินการพัฒนาโครงการโดยเร่งด่วน

# 2

## วัตถุประสงค์ของโครงการ

กรมชลประทาน มีความประสงค์ ให้ผู้ให้บริการออกแบบ ดำเนินการสำรวจ ออกแบบโครงการพัฒนาพื้นที่ชลประทานลุ่มน้ำมูลตอนล่างฝั่งขวา (ระยะที่ 2) จังหวัดอุบลราชธานี ประกอบไปด้วย สถานีสูบน้ำด้วยไฟฟ้า PR-8 และ PR-9 ซึ่งเป็นองค์ประกอบหนึ่งของโครงการพัฒนาพื้นที่ชลประทานลุ่มน้ำมูลตอนล่างบริเวณฝั่งขวา เพื่อแก้ไขปัญหาการขาดแคลนน้ำในการทำการเกษตร



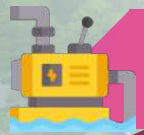
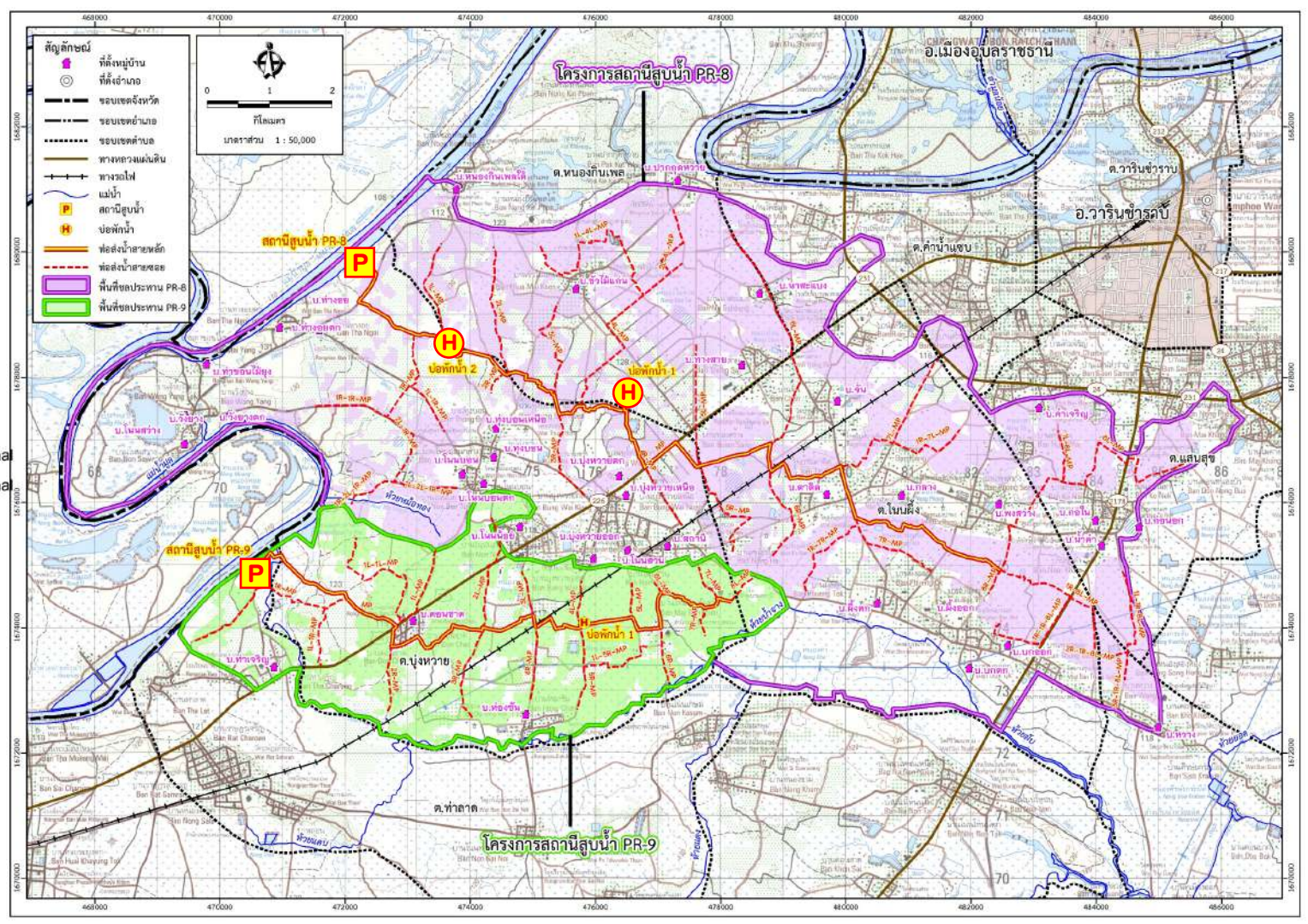
# 3

## วัตถุประสงค์ของการประชุมกลุ่มย่อยครั้งที่ 1

- 1 เพื่อนำเสนอข้อมูลเบื้องต้นเกี่ยวกับโครงการ เช่น ความเป็นมา วัตถุประสงค์ ขั้นตอนการดำเนินงานสำรวจ ออกแบบโครงการ และผลการทบทวนลักษณะโครงการ
- 2 เพื่อรับฟังข้อคิดเห็นและข้อเสนอแนะต่อการศึกษาและออกแบบโครงการ ร่วมกับหน่วยงานราชการ องค์กรปกครองส่วนท้องถิ่น ผู้นำชุมชน และประชาชนในพื้นที่



# 4 พื้นที่ศึกษาโครงการ



**สถานีสูบน้ำด้วยไฟฟ้า (PR-8)**

ตั้งอยู่ หมู่ 3 บ้านหนองกินเพล ตำบลหนองกินเพล อำเภอวารินชำราบ จังหวัดอุบลราชธานี



**สถานีสูบน้ำด้วยไฟฟ้า (PR-9)**

ตั้งอยู่ หมู่ 11 บ้านท่าเจริญ ตำบลท่าลาด อำเภอวารินชำราบ จังหวัดอุบลราชธานี







## 6 ความก้าวหน้าในการดำเนินงานที่ผ่านมา

### 1 ทบทวนปริมาณน้ำที่ส่งให้พื้นที่เพาะปลูก

### 2 สำรวจพื้นที่โครงการร่วมกับผู้นำชุมชนและหน่วยงานท้องถิ่น



วันที่ 24-25 ตุลาคม 2567

สำรวจภาคสนามบริเวณห้วยงานสถานีสูบน้ำด้วยไฟฟ้า บ่อพักน้ำ และแนวท่อส่งน้ำ ทั้งสถานีสูบน้ำ PR-8 และ PR-9



วันที่ 28-29 มกราคม 2568

ลงพื้นที่ประชาสัมพันธ์โครงการ ชี้แจงความก้าวหน้าการดำเนินงาน และรวบรวมข้อมูลขอบเขตหมู่บ้านเพื่อให้ได้ข้อมูลที่ชัดเจนมากขึ้น

### 3 จัดประชุมปฐมนิเทศโครงการ เพื่อชี้แจงความเป็นมา วัตถุประสงค์ของโครงการ ขั้นตอนการดำเนินงาน สำรอง ออกแบบโครงการ และรับฟังความคิดเห็น ข้อเสนอแนะ ประเด็นห่วงกังวลจากภาคส่วนที่เกี่ยวข้อง






การประชุมปฐมนิเทศโครงการ เมื่อวันพุธที่ 18 ธันวาคม 2567 ณ โรงแรมบ้านสวนคุณตา กอล์ฟ แอนด์ รีสอร์ท

### 4 ทบทวนความเหมาะสมด้านวิศวกรรม ได้แก่ ตำแหน่งที่ตั้งสถานีสูบน้ำ ตำแหน่งที่ตั้งบ่อพักน้ำ แนวท่อส่งน้ำสายหลัก แนวท่อส่งน้ำสายซอย ขนาดและชนิดท่อส่งน้ำ ขนาดและชนิดของเครื่องสูบน้ำ

ที่ตั้งห้องงานเดิม

ที่ตั้งห้องงานใหม่



ที่ตั้งห้องงาน PR-8



ศาลปุ๋ย

- ▶ บริเวณที่ตั้งสถานีสูบน้ำของโครงการ PR-8 มีสถานที่ศักดิ์สิทธิ์ของหมู่บ้าน คือ ศาลปุ๋ย ผู้นำชุมชนจึงเสนอให้ย้ายที่ตั้งสถานีสูบน้ำไปด้านเหนือน้ำ 2.4 กิโลเมตร ซึ่งอยู่ในพื้นที่หมู่ 8 บ้านหนองหินเพลใต้ ต.หนองหินเพล อ.วารินชำราบ จังหวัดอุบลราชธานี
- ▶ บริษัทได้ทบทวนวางแนวท่อส่งน้ำให้ไปตามถนน หรือ ตามขอบแปลงที่ดินเพื่อลดผลกระทบต่อกำกั้น



# 7

## ลักษณะโครงการเบื้องต้น จากการทบทวน ปี 2568

### 7.1 สถานีสูบน้ำด้วยไฟฟ้า (PR-8) พร้อมระบบส่งน้ำ

สถานีสูบน้ำตั้งอยู่ หมู่ที่ 8 บ้านหนองกินเพลใต้ ตำบลหนองกินเพล อำเภวารินชำราบ จังหวัดอุบลราชธานี

### องค์ประกอบโครงการ

#### 1 สถานีสูบน้ำ/ระบบส่งน้ำ

##### สถานีสูบน้ำ

- เครื่องสูบน้ำ จำนวน 3 เครื่อง
- เครื่องสูบน้ำสำรอง จำนวน 1 เครื่อง
- ชนิดเครื่องสูบน้ำ **หอยโข่งแบบเพลาดัง (Vertical Volute Pump)**
- ความสูงหัวน้ำสุทธิ **53.00** ม. (Total dynamic Head)
- อัตราการสูบน้ำรวม **1.745** ลบ.ม./วินาที
- ขนาดเครื่องสูบน้ำ **500** kW. (กำลังไฟฟ้า)
- ระยะเวลาในการสูบน้ำ **18** ชั่วโมง
- บ่อพักน้ำ จำนวน 2 แห่ง  
 ที่ตั้งบ่อพักที่ 1 : หมู่ 7 บ้านบึงหวายตก ต.บึงหวาย  
 ที่ตั้งบ่อพักที่ 2 : หมู่ 8 บ้านหนองกินเพลใต้ ต.หนองกินเพล

##### ระบบส่งน้ำ

- ท่อส่งน้ำสายหลัก จำนวน 1 สาย  
ความยาวรวมประมาณ **15.70** กม.
- ท่อส่งน้ำสายซอย จำนวน 31 สาย  
ความยาวรวมประมาณ **54.40** กม.

#### 2 ค่าก่อสร้าง/ค่าสูบน้ำ

##### ค่าก่อสร้าง

- ค่าก่อสร้างทั้งหมด **1,329** ล้านบาท

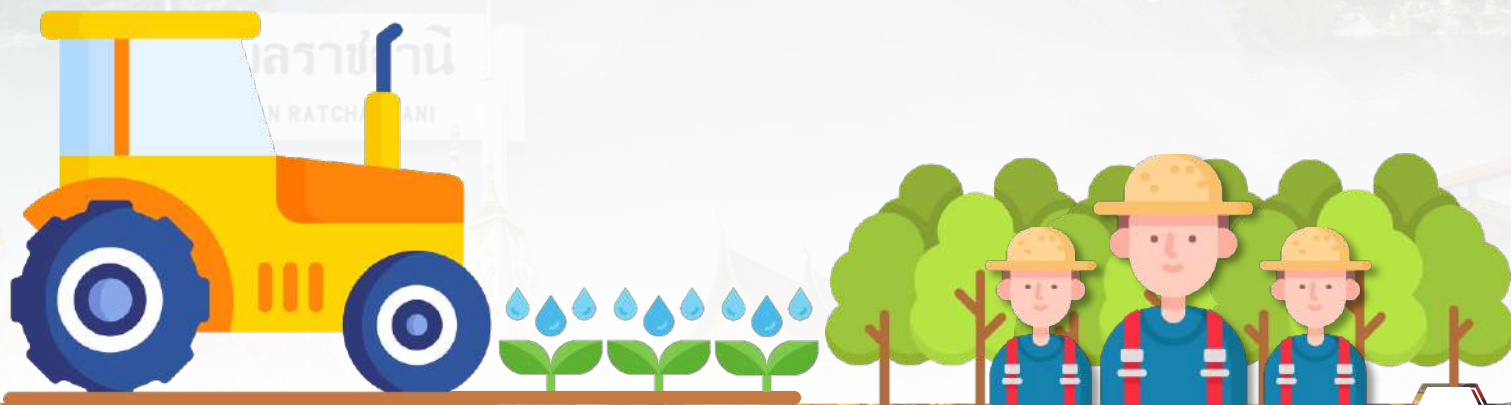
##### ค่าสูบน้ำ

- ค่าสูบน้ำฤดูแล้ง **391** บาท/ไร่
- ค่าสูบน้ำฤดูฝน **466** บาท/ไร่

#### 3 ผลประโยชน์โครงการ

##### ผลประโยชน์

- ส่งน้ำให้พื้นที่เพาะปลูกฤดูฝน **20,935** ไร่
- ส่งน้ำให้พื้นที่เพาะปลูกฤดูแล้ง **5,590** ไร่
- พื้นที่บางส่วนของตำบลบึงหวาย ได้แก่ หมู่ 4, 5, 6, 7, 13, 16, 19 และ 20  
 ตำบลหนองกินเพล ได้แก่ หมู่ 2, 4, 5, 6, 8 และ 9  
 ตำบลโนนผึ้ง ได้แก่ หมู่ 1, 3, 4, 5, 6, 7, 8, 10 และ 11  
 ตำบลแสนสุข ได้แก่ หมู่ 1, 6, 7, 8, 13 และ 14  
 อำเภวารินชำราบ จังหวัดอุบลราชธานี





## 7.2 สถานีสูบน้ำด้วยไฟฟ้า (PR-9) พร้อมระบบส่งน้ำ

สถานีสูบน้ำตั้งอยู่ หมู่ที่ 11 บ้านท่าเจริญ ตำบลท่าลาด อำเภอวารินชำราบ จังหวัดอุบลราชธานี

### องค์ประกอบโครงการ

#### 1 สถานีสูบน้ำ/ระบบส่งน้ำ

##### สถานีสูบน้ำ

- เครื่องสูบน้ำ จำนวน 2 เครื่อง
- เครื่องสูบน้ำสำรอง จำนวน 1 เครื่อง
- ชนิดเครื่องสูบน้ำ หอยโข่งแบบเพลลาตัง (Vertical Volute Pump)
- ความสูงหัวน้ำสุทธิ 61.00 ม. (Total dynamic Head)
- อัตราการสูบน้ำรวม 0.942 ลบ.ม./วินาที
- ขนาดเครื่องสูบน้ำ 450 kW. (กำลังไฟฟ้า)
- ระยะเวลาในการสูบน้ำ 18 ชั่วโมง
- บ่อพักน้ำ จำนวน 1 แห่ง

ที่ตั้งบ่อพัก หมู่ 8 บ้านบึงหวายออก ต.บึงหวาย

##### ระบบส่งน้ำ

- ท่อส่งน้ำสายหลัก จำนวน 1 สาย ความยาวรวมประมาณ 10.60 กม.
- ท่อส่งน้ำสายซอย จำนวน 18 สาย ความยาวรวมประมาณ 21.20 กม.

#### 2 ค่าก่อสร้าง/ค่าสูบน้ำ

##### ค่าก่อสร้าง

- ค่าก่อสร้างทั้งหมด 545 ล้านบาท

##### ค่าสูบน้ำ

- ค่าสูบน้ำฤดูแล้ง 504 บาท/ไร่
- ค่าสูบน้ำฤดูฝน 430 บาท/ไร่

#### 3 ผลประโยชน์โครงการ

##### ผลประโยชน์

- ส่งน้ำให้พื้นที่เพาะปลูกฤดูฝน 9,114 ไร่
- ส่งน้ำให้พื้นที่เพาะปลูกฤดูแล้ง 3,555 ไร่
- พื้นที่บางส่วนของ ตำบลบึงหวาย ได้แก่ หมู่ 1, 3, 4, 8, 9, และ 11 ตำบลท่าลาด ได้แก่ หมู่ 1 และ 11 อำเภอวารินชำราบ จังหวัดอุบลราชธานี



468000 470000 472000 474000 476000

1682000  
1680000  
1678000  
1676000  
1674000  
1672000  
1670000

**สัญลักษณ์**

- ที่ตั้งอำเภอ
- ขอบเขตจังหวัด
- - - ขอบเขตอำเภอ
- ..... ขอบเขตตำบล
- พื้นที่โครงการ
- ทางหลวงแผ่นดิน
- ทางรถไฟ
- ~ แม่น้ำ
- P สถานีสูบน้ำ
- H บ่อพักน้ำ
- ท่อส่งน้ำสายหลัก
- - - ท่อส่งน้ำสายซอย
- ขอบเขตหมู่บ้าน
- พื้นที่ชลประทาน

0 1 2  
กิโลเมตร  
มาตราส่วน 1 : 50,000

**สถานที่สำคัญ**

- ที่ทำการองค์การบริหารส่วนตำบล
- วัด
- สถานศึกษา
- สถานีรถไฟ

โครงการส...

ต.หนองบ่อ  
สถานีสูบน้ำ PR-8

ต.หนองกิ้งเพล

ต.บึงหวาย

### พื้นที่ส่งน้ำโครงการสถานีสูบน้ำ PR-8

- 1 ตำบลบึงหวาย ได้แก่ หมู่ 4, 5, 6, 7, 13, 16, 19 และ 20
- 2 ตำบลหนองกิ้งเพล ได้แก่ หมู่ 2, 4, 5, 6, 8 และ 9
- 3 ตำบลโนนผึ้ง ได้แก่ หมู่ 1, 3, 4, 5, 6, 7, 8, 10 และ 11
- 4 ตำบลแสนสุข ได้แก่ หมู่ 1, 6, 7, 8, 13 และ 14

อำเภวารินชำราบ จังหวัดอุบลราชธานี  
หมายเหตุ : เป็นพื้นที่บางส่วนในแต่ละหมู่บ้าน

468000 470000 472000 474000 476000



470000

472000

474000

สัญลักษณ์

-  ขอบเขตจังหวัด
-  ขอบเขตตำบล
-  พื้นที่โครงการ
-  ทางหลวงแผ่นดิน
-  แม่น้ำ
-  สถานีสูบน้ำ
-  บ่อพักน้ำ
-  ท่อส่งน้ำสายหลัก
-  ท่อส่งน้ำสายซอย
-  ขอบเขตหมู่บ้าน
-  พื้นที่ชลประทาน







0 1

กิโลเมตร

มาตราส่วน 1 : 26,000

สถานที่สำคัญ

-  ที่ทำการองค์การบริหารส่วนตำบล
-  วัด
-  สถานศึกษา
-  สถานีรถไฟ

จ.ศรีสะเกษ  
อ.กันทรารมย์  
ต.หนองแก้ว

สถานีสูบน้ำ PR-9

ต.ท่าลาด

ต.ห้วยชะยุ้ง

ห้วยแคน

ห้วยหมื่นทอง

หมู่ 20  
บ.โนนบอนกลาง

วัดป่าอุบลแก้ว

1L-1L-MP

IR-MP

หมู่ 3 บ.คอนชาด

โรงเรียนบ้านดอนชาด

1L-MP

หมู่ 1 บ.ท่าลาด

สำนักสงฆ์บ้านท่าเจริญ

1L-IR-MP

2R-MP

3R-MP

226

2L-MP

วัดป่าหนองหวด

โครงการ

1676000

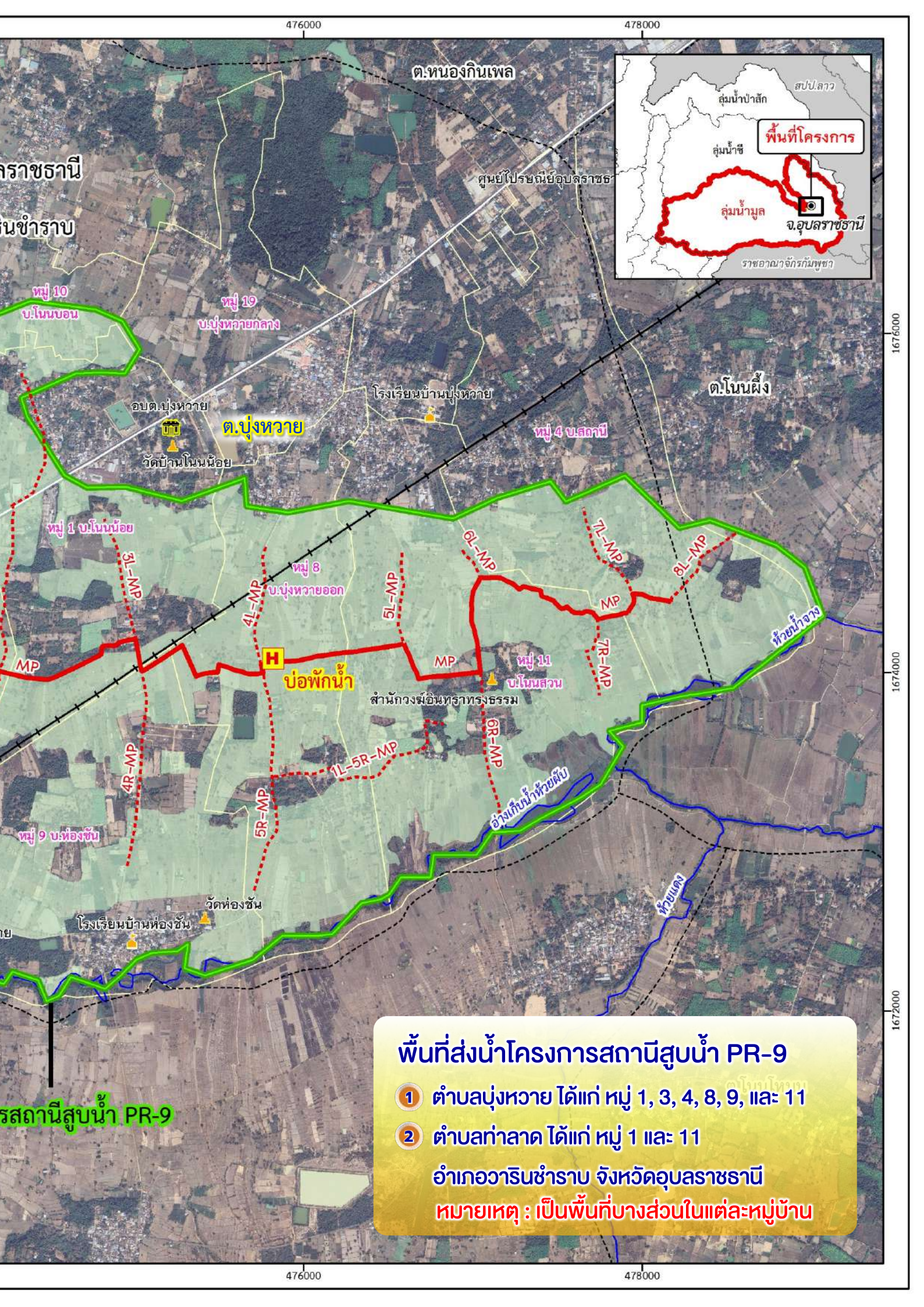
1674000

1672000

470000

472000

474000



**พื้นที่ส่งน้ำโครงการสถานีสูบน้ำ PR-9**

- ① ตำบลบุ่งหวาย ได้แก่ หมู่ 1, 3, 4, 8, 9, และ 11
- ② ตำบลท่าลาด ได้แก่ หมู่ 1 และ 11

อำเภวารินชำราบ จังหวัดอุบลราชธานี

หมายเหตุ : เป็นพื้นที่บางส่วนในแต่ละหมู่บ้าน



## 8 ผลประโยชน์ที่คาดว่าจะได้รับ

- 1 พัฒนาพื้นที่ชลประทานจากการกีดน้ำของเขื่อนปากมูลให้เต็มศักยภาพ โดยการพัฒนาสถานีสูบน้ำด้วยไฟฟ้าฝาย/ปตร และระบบชลประทาน
- 2 โครงการสถานีสูบน้ำด้วยไฟฟ้าหนองกินเพล (PR-8) พร้อมระบบกระจายน้ำ สามารถส่งน้ำให้พื้นที่เพาะปลูกฤดูฝน 20,935 ไร่ และพื้นที่เพาะปลูกฤดูแล้ง 5,590 ไร่ ให้กับพื้นที่ ต.บึงหวาย ต.หนองกินเพล ต.โนนผึ้ง และ ต.แสนสุข
- 3 โครงการสถานีสูบน้ำด้วยไฟฟ้าท่าเจริญ (PR-9) พร้อมระบบกระจายน้ำ สามารถส่งน้ำให้พื้นที่เพาะปลูกฤดูฝน 9,114 ไร่ และพื้นที่เพาะปลูกฤดูแล้ง 3,555 ไร่ ให้กับพื้นที่ ต.ท่าลาด และ ต.บึงหวาย

## 9 แผนการดำเนินงานในพื้นที่ขั้นต่อไป

- 1 สำรวจและจัดทำแผนที่ภูมิประเทศบริเวณพื้นที่องค์ประกอบของโครงการ ในช่วงเดือนมีนาคม 2568
- 2 สำรวจธรณีวิทยาและปฐพีกลศาสตร์ฐานราก ในช่วงเดือนมีนาคม-เมษายน 2568
- 3 จัดประชุมกลุ่มย่อยครั้งที่ 2 ในช่วงปลายเดือนเมษายน 2568

**SP&D**

Suparek Planning And Design Co.,Ltd.

อุบลราชธานี  
UBON RATCHATHANI

บริษัท ศุภฤกษ์ แพลนนิ่ง แอนด์ ดีไซน์ จำกัด  
เลขที่ 48/5 ซอยสุคนธรสวัสดิ์ 38 แขวงลาดพร้าว  
เขตลาดพร้าว กรุงเทพมหานคร 10230  
โทรศัพท์ 02-039-8956